

Objednatel / investor	<b>MĚSTO ČESKÁ KAMENICE</b> Náměstí Miru č.p.219, 407 21 Česká Kamenice	
-----------------------	--	---

Navrhl / vypracoval  MARTIN CIMBUREK		Zodpovědný projektant  MARTIN CIMBUREK		<b>MARTIN CIMBUREK</b> <i>Projektování dopravních staveb</i> adresa: Terronská 969/6, 460 01 Liberec 1 web: www.cimburekmartin.cz e-mail: info@cimburekmartin.cz telefon: +420 724 906 506	
Katastrální území      ČESKÁ KAMENICE [621285]				Formát	
Objednatel      MĚSTO ČESKÁ KAMENICE				Datum	11/2020
Akce <b>REKONSTRUKCE ULICE NERUDOVA A VRCHLICKÉHO, ČESKÁ KAMENICE</b>				Čís.zakázky	2019-04
				Stupeň <b>DUSP/PDPS</b>	Paré
				Měřítka	
Příloha  <b>ZÁSADY ORGANIZACE VÝSTAVBY</b>				Příloha	<b>E.1</b>

## Obsah

<b>1</b>	<b>IDENTIFIKAČNÍ ÚDAJE</b>	<b>2</b>
1.1	OZNAČENÍ STAVBY	2
1.2	INVESTOR	2
1.3	PROJEKTANT	2
<b>2</b>	<b>STRUČNÝ TECHNICKÝ POPIS SE ZDŮVODNĚNÍM NAVRŽENÉHO ŘEŠENÍ</b>	<b>3</b>
<b>3</b>	<b>CHARAKTERISTIKA A CELKOVÉ USPOŘÁDÁNÍ STAVENIŠTĚ</b>	<b>3</b>
<b>4</b>	<b>STANOVENÍ OBVODU STAVENIŠTĚ</b>	<b>3</b>
<b>5</b>	<b>ZÁSADY NÁVRHU ZAŘÍZENÍ STAVENIŠTĚ</b>	<b>3</b>
<b>6</b>	<b>NÁVRH POSTUPU A PROVÁDĚNÍ VÝSTAVBY</b>	<b>4</b>
<b>7</b>	<b>OBJEKTY, KTERÉ JE NUTNÉ UVÉST SAMOSTATNĚ DO PROVOZU</b>	<b>4</b>
<b>8</b>	<b>MOŽNÉ NAPOJENÍ NA ZDROJE</b>	<b>4</b>
<b>9</b>	<b>MOŽNOSTI NAKLÁDÁNÍ S ODPADY Z VÝSTAVBY</b>	<b>5</b>
<b>10</b>	<b>PŘÍSTUPY NA STAVENIŠTĚ</b>	<b>5</b>
<b>11</b>	<b>ZVLÁŠTNÍ POŽADAVKY NA PROVÁDĚNÍ STAVBY, KTERÉ VYŽADUJÍ BEZPEČNOSTNÍ OPATŘENÍ</b>	<b>6</b>
<b>12</b>	<b>NÁVRH ŘEŠENÍ DOPRAVY BĚHEM VÝSTAVBY</b>	<b>6</b>
<b>13</b>	<b>STANOVENÍ PODMÍNEK PRO PROVÁDĚNÍ STAVBY Z HLEDISKA BEZPEČNOSTI A OCHRANY ZDRAVÍ</b>	<b>8</b>
<b>14</b>	<b>PŘÍLOHA</b>	<b>9</b>
	TYPOVÉ SCHÉMA B/15 DLE TP 66	9

## 1 IDENTIFIKAČNÍ ÚDAJE

### 1.1 OZNAČENÍ STAVBY

<b>Název:</b>	<b>Rekonstrukce ulice Nerudova a Vrchlického, Česká Kamenice</b>
<b>Kraj:</b>	Ústecký [CZ042]
<b>Katastrální území:</b>	Česká Kamenice [621285]
<b>Obec:</b>	Česká Kamenice [562394]
<b>Charakter stavby:</b>	Stavební úprava
<b>Stupeň dokumentace:</b>	Dokumentace pro vydání společného povolení stavby – DUSP Dokumentace pro provedení stavby – PDPS

### 1.2 INVESTOR

<b>Název:</b>	<b>Město Česká Kamenice</b>
<b>Sídlo:</b>	Náměstí Míru 219, 407 21 Česká Kamenice
<b>IČ:</b>	00261220
<b>DIČ:</b>	CZ00261220

### 1.3 PROJEKTANT

<b>Název:</b>	<b>Martin Cimburek</b>
<b>Sídlo:</b>	Terronská 969/6, 460 01 Liberec
<b>IČ:</b>	07400217
<b>Vypracoval:</b>	Martin Cimburek
<b>Odpovědný projektant:</b>	Martin Cimburek, autorizovaný technik pro dopravní stavby (specializace nekolejová doprava), ČKAIT 0501177

## 2 STRUČNÝ TECHNICKÝ POPIS SE ZDŮVODNĚNÍM NAVRŽENÉHO ŘEŠENÍ

Předmětem projektové dokumentace je rekonstrukce ulice Nerudova a ulice Vrchlického včetně odvodnění, drenážního systému, rekonstrukce opěrné zdi a zídek, výškové úpravy sjezdů, přípravy pro kašnu ve smyslu doplnění elektro přípojky, vodovodní a kanalizační přípojky, výsadbou stromů a keřů (upřesněno při realizaci), ohumusování, zatravnění dotčených ploch a stabilizačních opatření v podzemí dle závěrů IGP. Dále bude umístěno nové veřejné osvětlení na stožáry a lanové převěsy (stávající trasy VO zrušeny).

Stavebními pracemi dojde k rekonstrukci zpevněných ploch a doplnění konstrukčních vrstev vozovky s krytem z kamenné dlažby včetně silničních obrubníků. Celková délka stavebních úprav je navržena v délce 243,64 m v Nerudově ulici, délce 20,88 m v ulici U Kaple a celkové délce 127,53 m ve Vrchlického ulici.

Stavba se nachází v katastrálním území Česká Kamenice (621285) na pozemcích města Česká Kamenice (investor), osob vlastníci přilehlé pozemky/nemovitosti. Graficky jsou zábory znázorněny v příloze C.2 Katastrální situační výkres. Podrobný výčet dočasných a trvalých záborů je uveden v příloze E.2 Záborový elaborát.

## 3 CHARAKTERISTIKA A CELKOVÉ USPOŘÁDÁNÍ STAVENIŠTĚ

Zájmové území předmětné stavby se nachází v katastrálním území Česká Kamenice (621285) v prostoru Nerudovy a Vrchlického ulice, které jsou situovány v centru města. Lokalita stavby je rovinná až svažité s hustou městskou zástavbou. Stavební pozemky jsou charakteru místní komunikace funkční skupiny C s vysokými podélnými sklony (v horní části řešených úseků), úzkým profilem uličního prostoru a špatným stavebně-technickým stavem vozovky (v dolní části části úseku). Ulice Nerudova je zčásti v dopravním režimu obytné zóny. Stavba se nachází v památkové zóně města.

V zájmové lokalitě se vyskytují inženýrské sítě, které je třeba před začátkem stavebních prací nechat vytyčit a viditelně vyznačit v terénu.

## 4 STANOVENÍ OBVODU STAVENIŠTĚ

Jedná se o stavbu v intravilánu města Česká Kamenice. Obvod staveniště je vizuálně vyznačen v grafických přílohách projektu. Staveniště je mimo jiné ohraničeno majetkoprávními vztahy k jednotlivým pozemkům a lokálně oplocením po obvodu řešené stavby. Na stavbě nebude možné zřídit velké zařízení staveniště (ZS), proto bude nutné stavební práce vzájemně koordinovat a materiál na stavbu dovážet postupně.

Stavebními pracemi bude zasaženo do pozemků města Česká Kamenice a soukromých majitelů přilehlých parcel / nemovitostí (podrobně zmíněno v příloze E.2).

## 5 ZÁSADY NÁVRHU ZAŘÍZENÍ STAVENIŠTĚ

Poloha umístění a samotné zařízení staveniště (dále jen ZS) není projektem pevně stanovena a jeho umístění je plně v kompetenci budoucího zhotovitele stavby.

Vlastní budování zařízení staveniště (oplocení, buňky, připojení energií apod.) není obsahem dokumentace pevně stanoveno a bude kompletně zajišťováno vybraným zhotovitelem stavby (včetně zajištění všech nutných povolení k jeho zřízení). Při návrhu, výstavbě a provozu ZS je bezpodmínečně nutné učinit taková opatření, aby nemohlo dojít k znečištění okolí – odpadními vodami a odpadním materiálem, úniky ropných látek apod.

Vzhledem k charakteru a poloze stavby bude pro zařízení staveniště jen nejnutnější zázemí.

Plochy zařízení staveniště a přilehlého okolí je nutné uvést do stavu, který bude smluvně ujednáno mezi vlastníkem pozemku a zhotovitelem stavby.

Materiály nevhodné k využití budou uloženy na vhodný typ skládky.

## 6 NÁVRH POSTUPU A PROVÁDĚNÍ VÝSTAVBY

- Předpokládané zahájení stavby: rok 2021
- Předpokládaná doba výstavby: 8-10 týdnů
- Předpokládané dokončení stavby: 2021 - 2022

Zahájení stavebních prací je závislé od získání potřebných povolení.

Stavba obsahuje objekty řady 100 - Objekty pozemních komunikací a 400 – Elektro a sdělovací objekty

Číslo stavebního objektu	Název stavebního objektu
SO 101	Komunikace ul.Nerudova
SO 102	Komunikace ul.Vrchlického
SO 401	Veřejné osvětlení ul.Nerudova
SO 402	Veřejné osvětlení ul.Vrchlického
SO 403	Napojení vodního prvku

Stavební práce budou probíhat ve třech základních etapách.

Na začátku stavebních prací dojde k vytyčení stávajících inženýrských sítí a jejich vyznačení v terénu, zajištění staveniště aj.

Rozdělení etap je navrženo v následujícím pořadí a rozsahu:

**I.etapa** – Nerudova ulice v úseku mezi mostem a křižovatkou ulic Nerudova x Vrchlického x U Kaple  
Realizace kompletní stavby za úplné uzavírky dle TP 66 (schéma B/15).

**II.etapa** – Nerudova ulice v úseku mezi křižovatkou ulic Nerudova x Vrchlického x U Kaple a křižovatkou ulic Nerudova x Máchova x Spálená x Žižkova (částečně Vrchlického)  
Realizace kompletní stavby za úplné uzavírky dle TP 66 (schéma B/15).

**III.etapa** – Vrchlického ulice  
Realizace kompletní stavby za úplné uzavírky dle TP 66 (schéma B/15).

## 7 OBJEKTY, KTERÉ JE NUTNÉ UVÉST SAMOSTATNĚ DO PROVOZU

Stavba bude probíhat ve třech stavebních etapách, které budou členěny do pracovních fází s přihlédnutím k užívání pozemní komunikace. Stavba bude probíhat za částečného omezení silničního provozu v úsecích, kde nebude prováděna stavební činnost v rámci dané etapy. V rámci každé realizované etapy bude daný úsek pro dopravu zcela uzavřen.

Předčasné užívání stavby se v daném případě vztahuje pouze na jednotlivé realizované etapy. Po realizaci i.etapy je tedy možné uvést do předčasného užívání včetně části veřejného osvětlení.

## 8 MOŽNÉ NAPOJENÍ NA ZDROJE

V době provádění stavebních prací se nepředpokládá napojení ploch zařízení staveniště na elektrickou energii nebo vodovodní řad. Pokud by napojení bylo potřeba je možné tuto situaci řešit mobilními zdroji. Tato záležitost bude řešena budoucím zhotovitelem stavby v rámci zajišťování ploch ZS. Na ploše ZS budou umístěna chemická WC.

Všechna případná napojení ZS na inženýrské sítě musí být projednána a smluvně ošetřena s příslušnými správci stávajících vedení.

## 9 MOŽNOSTI NAKLÁDÁNÍ S ODPADY Z VÝSTAVBY

Při realizaci stavby bude řešeno nakládání s odpady s původcem odpadu v souladu se zákonem č.185/2001 Sb. o odpadech. Po dobu výstavby bude původcem odpadu ve smyslu zákona zhotovitel stavby (dosud určen), po jejím uvedení do provozu to bude správce příslušné komunikace. Původce odpadu (podle §4 odst. „p“ zákona) je povinen odpady zařazovat podle Katalogu odpadů (vyhláška č.93/2016 Sb.) a odpady, které nemůže sám využít, trvale nabízet k využití jiné právnické nebo fyzické osobě. Nelze-li odpady využít, potom se musí zajistit zneškodnění odpadů. Zákon přitom zdůrazňuje povinnost zajistit přednostně využití odpadů (recyklace, kompostování apod.) před jejich odstraněním (uložení na skládku, spálení). Dále je původce odpadu povinen odpad třídit a kontrolovat, zda odpad nemá některou z nebezpečných vlastností. Během výstavby i po uvedení do provozu je povinen vést evidenci o množství odpadu a způsobu nakládání s ním. Způsob vedení evidence je stanoven vyhláškou MŽP č.383/2001 Sb. o podrobnostech nakládání s odpady. Pro nakládání s nebezpečnými odpady je nutný souhlas příslušného obecního úřadu (zákon č.185/2001 Sb. o odpadech, §16, odst.3), který musí být vydán před zahájením stavebních prací. Původce odpadu je zodpovědný za nakládání s odpady do doby, než jsou předány oprávněné osobě.

Množství a přesná specifikace jednotlivých druhů odpadů bude ovlivněno použitím jednotlivých zařízení a strojů, včetně zvolené technologie, která je věcí konkrétního dodavatele stavby. V době zpracování dokumentace nebyl dodavatel stavby znám.

V následující tabulce jsou uvedeny druhy odpadů s očíslováním dle Katalogu odpadů (vyhláška MŽP ČR č. 93/2016 Sb.)

Katalogové číslo	Název druhu odpadu	Kategorie	m.j.	Množství
17 01 01	Beton	O	m <sup>3</sup>	dle výkazu výměr
17 05 04	Zemina a kameny	O	m <sup>3</sup>	dle výkazu výměr
17 03 02	Asfaltové směsi neuvedené pod číslem 170301	O	m <sup>3</sup>	dle výkazu výměr

Zhotovitel povede o odpadech evidenci, kde bude uvedeno skutečné množství vzniklých odpadů a doložen způsob jejich využití či likvidace.

Po předání stavby do provozu je hospodaření s odpady věcí provozovatele.

## 10 PŘÍSTUPY NA STAVENIŠTĚ

Přístup na staveniště bude umožněn po místních komunikacích v centru města (náměstí Míru, Spálená, Máchova a ostatní).

Používané stavební stroje a vozidla vyjíždějící ze stavby budou průběžně čistěna, aby nedocházelo ke znečištění okolní dopravní struktury.

V rámci výstavby nebudou navrženy žádné provizorní komunikace. Během stavby musí být zabezpečen přístup IZS.

## 11 ZVLÁŠTNÍ POŽADAVKY NA PROVÁDĚNÍ STAVBY, KTERÉ VYŽADUJÍ BEZPEČNOSTNÍ OPATŘENÍ

Při provádění stavby je třeba dodržovat právní a ostatní předpisy k zajištění bezpečnosti a ochrany zdraví při práci, ustanovení technických norem (ČSN), bezpečnostních a hygienických předpisů. Staveniště je nutné zabezpečit.

Před zahájením stavebních prací je nutno zajistit vytyčení všech stávajících inženýrských sítí.

Stavbou budou dotčeny tyto IS nebo jejich ochranné pásmo:

- Podzemní vedení metalického kabelu (CETIN, a.s.)
- Podzemní vedení optického kabelu (CETIN, a.s.)
- Podzemní vedení NN do 1 kV (ČEZ Distribuce, a.s.)
- Podzemní vedení VN do 35 kV (ČEZ Distribuce, a.s.)
- Plynovod STL (GridServices, s.r.o.)
- Plynovod NTL (GridServices, s.r.o.)
- Nadzemní a podzemní vedení VO (město Česká Kamenice)
- Kanalizace dešťová (město Česká Kamenice)
- Kanalizace jednotná (SČVK, a.s.)
- Vodovodní řad (SČVK, a.s.)

## 12 NÁVRH ŘEŠENÍ DOPRAVY BĚHEM VÝSTAVBY

Níže uvedený návrh dopravně-inženýrských opatření má informativní charakter. Konkrétní návrh zajistí dodavatel stavby s dostatečným předstihem před zahájením stavby ve spolupráci s projektantem, DI PČR a městem na základě aktuální dopravní situace v době výstavby, která v současnosti není definována (viz realizace jiných staveb s objízdny trasami lokalitou stavby apod.).

Během stavebních prací dojde k dopravnímu omezení v řešené lokalitě. Stavební práce budou probíhat ve třech základních etapách, ve kterých je potřeba omezit dopravu. V řešené lokalitě bude nejvíce projíždějících vozidel v ranních a odpoledních hodinách.

V rámci stavebních prací v první etapě dojde k úplné uzavírcce dolní části Nerudovy ulice v souladu s TP 66 a schématem **B/15**, které bude částečně modifikováno pro danou situaci. **Vjezd bude umožněn pouze vozidlům stavby, IZS.** Úsek mezi náměstím a mostem může být dočasně v obousměrném režimu pro majitele č.p.254 a 197. Objízdna trasa nebude vyznačena. V Žižkově a Máchově ulici budou před křižovatkou s Nerudovou ulicí umístěny svislé dopravní značky **IP10a** (slepá pozemní komunikace) s dodatkovou tabulkou **E3a** se vzdáleností 100 m a dodatkovou tabulkou **E7b**. Dopravní značení **A15** (práce na silnici) bude umístěno ve Vrchlického a Nerudově ulici.

Samotný vjezd/výjezd na staveniště bude zamezen příčnou uzávěrou **Z 2** (zábrana pro označení uzavírky) doplněnou o dopravní značku **B1** (zákaz vjezdu všech vozidel v obou směrech) a **E 13** (text: Mimo vozidel stavby). Ulice Vrchlického bude dopravně přístupná v jednosměrném režimu. Horní část Nerudovy ulice (II.etapa) může být při zajištění náhradní možnosti odstavení vozidel dočasně užívána ve dvoupruhovém obousměrném režimu (stávající šířka mezi zdmi a obrubníkem je cca 6m).

Při druhé etapě dojde k úplné uzavírcce horní části Nerudovy ulice v souladu s TP 66 a schématem **B/15**, které bude částečně modifikováno pro danou situaci. **Vjezd bude umožněn pouze vozidlům stavby, IZS.** Průjezd bude (s omezením) možný v jednosměrném režimu od křižovatky ulic Nerudova x Máchova x Spálená x Žižkova přes Vrchlického ulici a dále Nerudovou ulicí (viz realizace I.etapy). Objízdna trasa nebude vyznačena. V Žižkově a Máchově ulici budou před křižovatkou s Nerudovou ulicí umístěny svislé dopravní značky **A15** (práce na silnici) s dodatkovou tabulkou **E7b**.

Samotný vjezd/výjezd na staveniště bude zamezen příčnou uzávěrou **Z 2** (zábrana pro označení uzavírky) doplněnou o dopravní značku **B1** (zákaz vjezdu všech vozidel v obou směrech) a **E 13** (text: Mimo vozidel stavby).

Při třetí etapě dojde k úplné uzavírce Vrchlického ulice v souladu s TP 66 a schématem **B/15**, které bude částečně modifikováno pro danou situaci. **Vjezd bude umožněn pouze vozidlům stavby, IZS.** Průjezd lokalitou bude možný v jednosměrném režimu pouze Nerudovou (viz realizace I. a II. etapy). Objízdňá trasa nebude vyznačena. V Žižkově a Máchově ulici budou před křižovatkou s Nerudovou ulicí umístěny svislé dopravní značky **A15** (práce na silnici) s dodatkovou tabulkou **E7b**.

Samotný vjezd/výjezd na staveniště bude zamezen příčnou uzávěrou **Z 2** (zábrana pro označení uzávěrky) doplněnou o dopravní značku **B1** (zákaz vjezdu všech vozidel v obou směrech) a **E 13** (text: Mimo vozidel stavby).

Zhotovitel stavby musí zažádat na PČR o dočasnou úpravu dopravního značení.

Zhotovitel provizorního dopravního značení je povinen nahlásit jeho zahájení a ukončení na PČR a správci komunikace.

Při provádění stavby je třeba dodržovat právní a ostatní předpisy k zajištění bezpečnosti a ochrany zdraví při práci, ustanovení technických norem ČSN, bezpečnostních a hygienických předpisů.

#### Podmínky pro umístění značek

Všechny svislé značky k označení pracovních míst budou provedeny na silnicích v základní velikosti v retroreflexní úpravě třídy min. R1 dle ČSN EN 12899-1.

Provizorní dopravní značky související s pracovním místem se musí umísťovat až bezprostředně před začátkem prací s ohledem na dobu potřebnou k jejich instalaci. Není-li to možné, musí být jejich platnost dočasně zrušena zakrytím tak, aby DZ nebylo viditelné z žádného jízdního směru.

Stávající DZ, které je v kolizi s provizorním dopravním značením, bude po dobu prací zakryto nebo přeškrtnuto lepicí výstražnou páskou.

Všechny značky musí být udržovány během provozu ve funkčním stavu, v čistotě a ve správném umístění. Přechodné dopravní značení musí být nejméně jednou denně kontrolováno. Poškozené, zničené a odcizené dopravní značky a dopravní zařízení musí být nahrazeny. Za správné provedení uvedených činností odpovídá zhotovitel přechodného značení, pokud prokazatelně nedohodne údržbu s jinou organizací. Zhotovitel musí sdělit správci komunikace kontakt na pracovníka odpovědného za kontrolu a údržbu.



## 13 STANOVENÍ PODMÍNEK PRO PROVÁDĚNÍ STAVBY Z HLEDISKA BEZPEČNOSTI A OCHRANY ZDRAVÍ

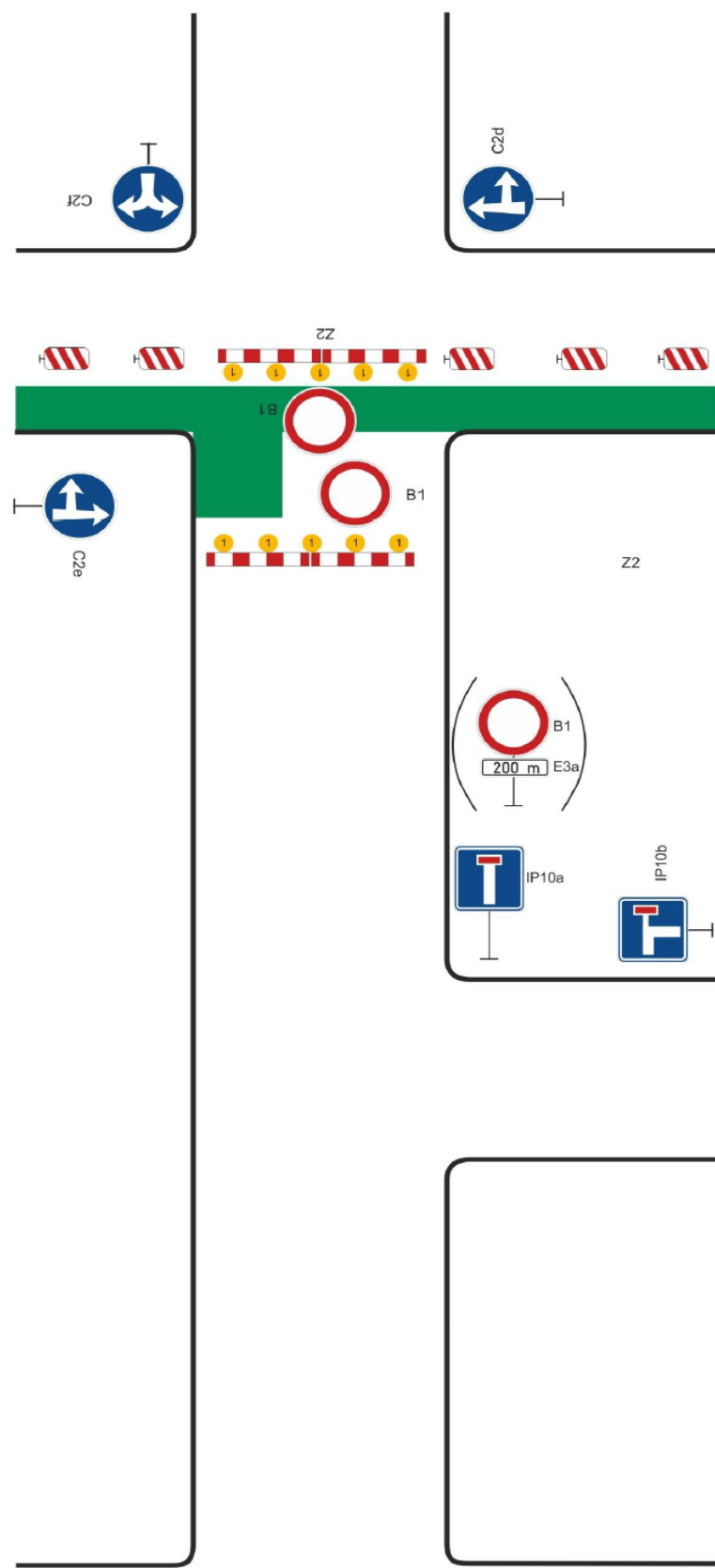
V průběhu stavebních prací je nutno dodržet požadavky příslušných bezpečnostních předpisů a nařízení. Jedná se zejména o tyto vyhlášky a zákony:

- zákon č. 251/2005 Sb., o inspekci práce
- zákon č. 258/2000 Sb., o ochraně veřejného zdraví a o změně některých souvisejících zákonů
- zákon č. 262/2006 Sb., Zákoník práce
- zákon č. 309/2006 Sb., kterým se upravují další požadavky bezpečnosti a ochrany zdraví při práci v pracovněprávních vztazích a o zajištění bezpečnosti a ochrany zdraví při činnosti nebo poskytování služeb mimo pracovněprávní vztahy (zákon o zajištění dalších podmínek bezpečnosti a ochrany zdraví při práci)
- nařízení vlády č. 11/2002 Sb., kterým se stanoví vzhled a umístění bezpečnostních značek a zavedení signálů
- nařízení vlády č. 101/2005 Sb., o podrobnějších požadavcích na pracoviště a pracovní prostředí
- nařízení vlády č. 168/2002 Sb., kterým se stanoví způsob organizace práce a pracovních postupů, které je zaměstnavatel povinen zajistit při provozování dopravy dopravními prostředky
- nařízení vlády č. 201/2010 Sb., o způsobu evidence úrazů, hlášení a zasílání záznamu o úrazu
- nařízení vlády č. 272/2011 Sb., o ochraně zdraví před nepříznivými účinky hluku a vibrací
- nařízení vlády č. 361/2007 Sb., kterým se stanoví podmínky ochrany zdraví při práci
- nařízení vlády č. 362/2005 Sb., o bližších požadavcích na bezpečnost a ochranu zdraví při práci na pracovištích s nebezpečím pádu z výšky nebo do hloubky
- nařízení vlády č. 378/2001 Sb., kterým se stanoví bližší požadavky na bezpečný provoz a používání strojů, technických zařízení, přístrojů a nářadí
- nařízení vlády č. 495/2001 Sb., kterým se stanoví rozsah a bližší podmínky poskytování osobních ochranných pracovních prostředků, mycích, čistících a dezinfekčních prostředků
- nařízení vlády č. 591/2006 Sb. o bližších minimálních požadavcích na bezpečnost a ochranu zdraví při práci na staveništích
- nařízení vlády č. 592/2006 Sb., o podmínkách akreditace a provádění zkoušek z odborné způsobilosti
- Vyhláška stavebního úřadu bezpečnosti práce a Českého báňského úřadu č. 19/1979 Sb., kterou se určují vyhrazená zdvihací zařízení a stanoví některé podmínky k zajištění jejich bezpečnosti ve znění vyhlášky 552/1990 Sb.
- Vyhláška ministra zahraničních věcí č. 20/1989 Sb., o Úmluvě o bezpečnosti a zdraví pracovníků a o pracovním prostředí
- Vyhláška č. 48/1982 Sb., kterou se stanoví základní požadavky k zajištění bezpečnosti práce a technických zařízení při stavebních pracích, ve znění vyhlášky č. 601/2006 Sb. a vyhlášky č. 207/1991 Sb. – novela o zajištění bezpečnosti práce a tech. zařízení (č. 48/1982)
- vyhláška 207/1991 Sb., vyhláška Českého úřadu bezpečnosti práce, kterou se mění a doplňuje vyhláška Českého úřadu bezpečnosti práce č. 48/1982 Sb., kterou se stanoví základní požadavky k zajištění bezpečnosti práce a technických zařízení, ve znění vyhlášky č. 601/2006 Sb.
- Vyhláška 432/2003 Sb., kterou se stanoví podmínky pro zařazování prací do kategorií, limitní hodnoty ukazatelů biologických expozičních testů a náležitosti hlášení prací s azbestem a biologickými činiteli.
- Vyhláška 601/2006 Sb., kterou se zrušuje vyhláška Českého úřadu bezpečnosti práce a Českého báňského úřadu č. 601/2006 Sb., o bezpečnosti práce a technických zařízení při stavebních pracích, vyhláška č. 601/2006 Sb., kterou se mění vyhláška Českého úřadu bezpečnosti práce a Českého báňského úřadu č. 601/2006 Sb., o bezpečnosti práce a technických zařízení při stavebních pracích

Stavba neohrožuje bezpečnost. Požární bezpečnost je zajištěna možností příjezdu požárních vozidel.

## 14 PŘÍLOHA

### TYPOVÉ SCHÉMA B/15 DLE TP 66



### Schéma B/15

**Standardní pracovní místo.  
Uzavírka pozemní  
komunikace s objížd'kou.**

podélná uzávěra oboustrannými  
směrovacími deskami

odstup max. 10 m

příčné uzávěry v oblasti pra-  
covního místa zábranami

minimálně 5 výstražných světel  
typu 1

užití značky č. B 1 s dodatkovou  
tabulkou č. E 3a v případě potřeby  
vyznačit vzdálenost k začátku  
uzavírky (např. při větší  
vzdálenosti k tomuto místu)

Pozn.: V případě vyznačení  
objížd'kové trasy, umístění  
značek č. IS 11a až č. IS 11d dle  
místních podmínek

vzdálenosti v metrech